

MANUAL DE USUARIO



Qcharx

CONFIGURACIÓN IMPRESIÓN PC PLOTTER DE CORTE

Contenido

CONFIGURACIÓN ARCHIVO ZIP EN PC	3
Descarga.....	3
Nueva carpeta	4
Archivo Pc-Print.....	4
Aplicación START	5
Advertencia Firewall.....	6
Configuración de impresora.....	6
Impresora por predeterminada	7
Dimensión de papel.....	7
USO DE LA FUNCIÓN DE IMPRESIÓN PC DESDE SU PLOTTER DE CORTE	8

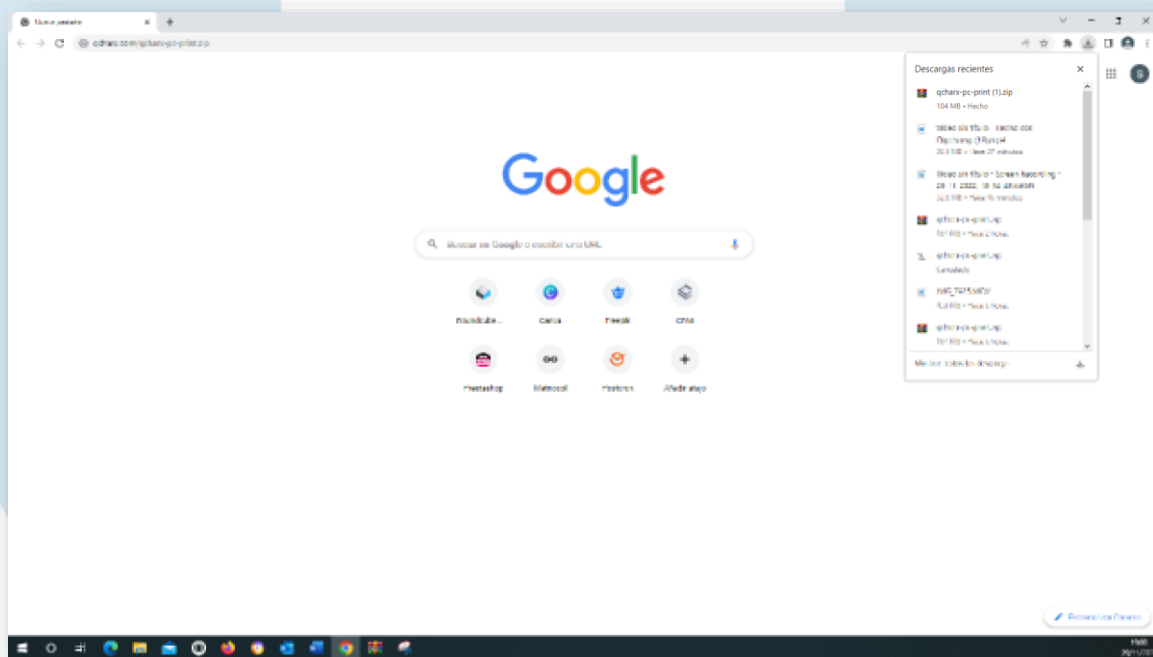
CONFIGURACIÓN ARCHIVO ZIP EN PC

Descarga



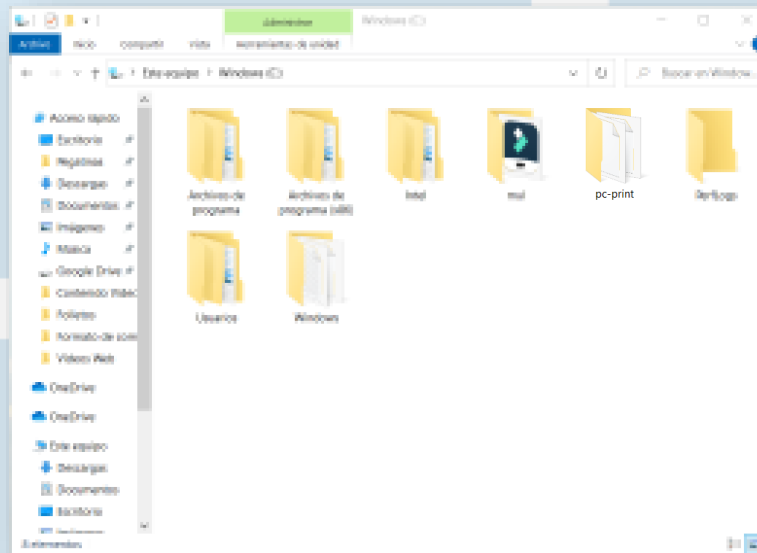
<https://qcharx.com/qcharx-pc-print.zip>

Por favor, escanee el código QR previo para descargar el programa de configuración de “IMPRESION PC” en su ordenador o clique en el siguiente enlace:



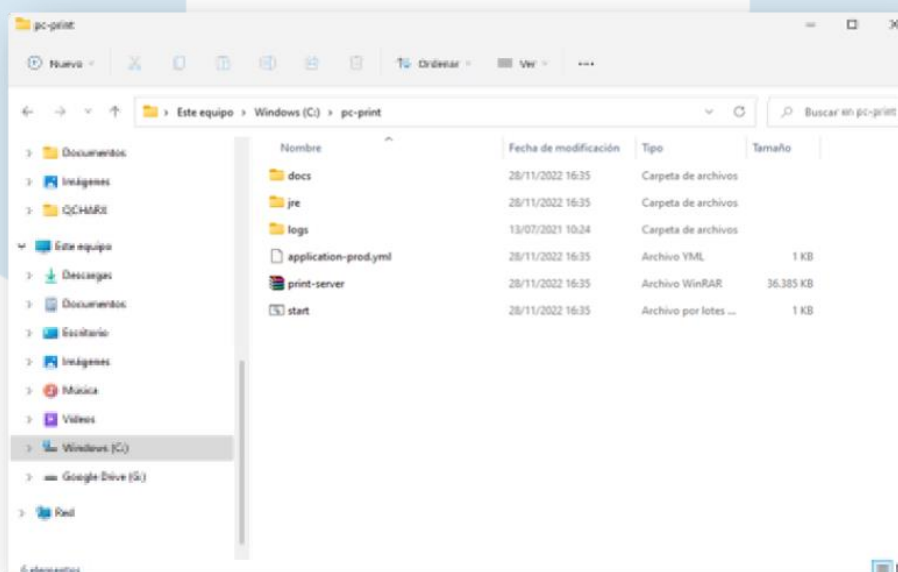
Nueva carpeta

Una vez descargado y guardado el fichero ZIP en su ordenador, descomprímelo en una carpeta creada a tal efecto. Por ejemplo, en c:\



Archivo Pc-Print

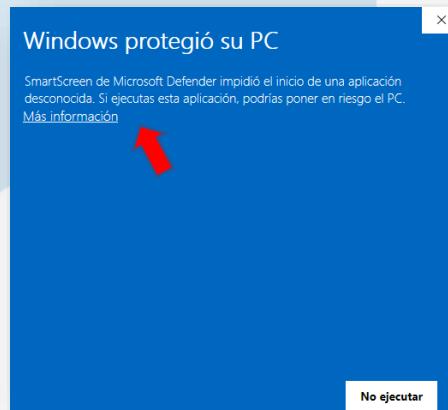
Dentro de la carpeta creada con el archivo zip, encontrarás la aplicación START:



Aplicación START

¡Ejecute la aplicación START y se abrirá una nueva ventana mostrando el estado del servidor de impresión!

En caso de que aparezca una ventana de advertencia de SmartScreen como la siguiente:



Debe pulsar en “Mas información” y clique la opción de “Ejecutar de todas formas”.

```
C:\pc-print\bin\java.exe
ode : [THYMELEAF][main] Template Mode 'LEGACYHTML5' is deprecated. Using Template Mode 'HTML5' instead.
2022-11-28 16:42:12.354 INFO 12168 --- [main] o.a.coyote.http11.Http11NioProtocol
: Starting ProtocolHandler ["http-nio-12480"]
2022-11-28 16:42:12.398 INFO 12168 --- [main] o.s.b.w.embedded.tomcat.TomcatWebSer
ver : Tomcat started on port(s): 12480 (http) with context path '/print'
2022-11-28 16:42:12.408 INFO 12168 --- [main] print.PrintApplication
: Started PrintApplication in 3.772 seconds (JVM running for 4.47)
2022-11-28 16:42:12.419 INFO 12168 --- [main] o.s.b.a.ApplicationAvailabilityBean
: Application availability state LivenessState changed to CORRECT
2022-11-28 16:42:12.415 INFO 12168 --- [main] o.s.b.a.ApplicationAvailabilityBean
: Application availability state ReadinessState changed to ACCEPTING_TRAFFIC
```

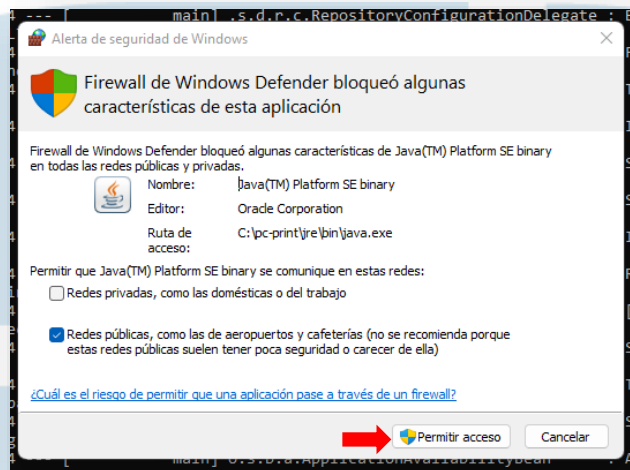
Cerciórese que aparece en la última línea el mensaje “Application availability state ReadinessState changed to ACCEPTING_TRAFFIC”.

IMPORTANTE

Por favor, no cierre esta ventana para mantener el servicio activo siempre que quiera imprimir desde su PLOTTER DE CORTE.

Advertencia Firewall

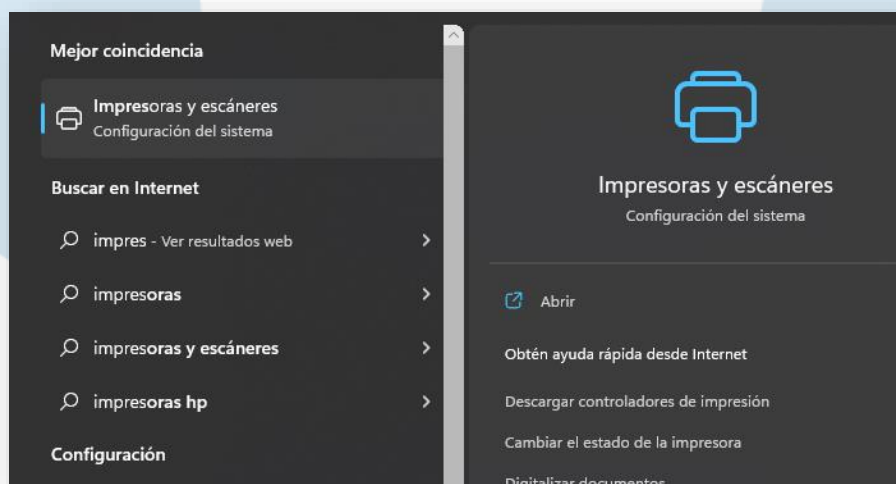
En alguno de los casos puede aparecer un mensaje de advertencia del FIREWALL de Windows. Simplemente clique en “Permitir acceso”:



Configuración de impresora

El siguiente paso consiste en configurar el papel en la impresora.

Acceda a la configuración de impresoras de su ordenador. Puede acceder directamente simplemente pulsando el botón Windows y tecleando “IMPRESORAS”:



Impresora por predeterminada

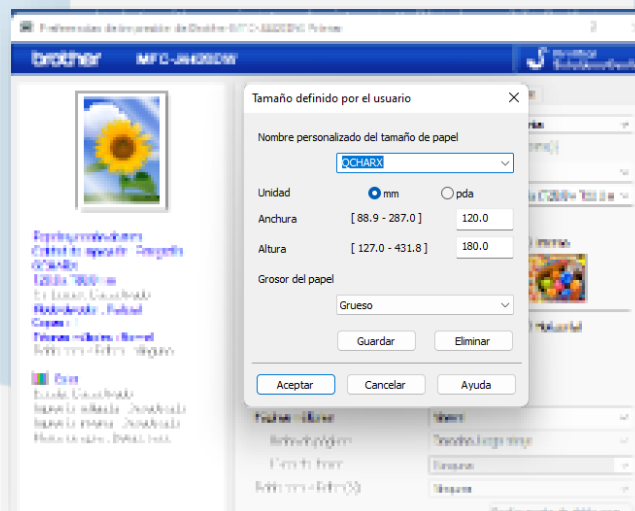
El servicio IMPRESIÓN PC utiliza siempre la impresora que tenga configurada por defecto.

Si aún no contiene impresora utilizada por defecto, pulsa “Establecer como predeterminado”



Dimensión de papel

Situase en la ventana de propiedades de la impresora, crear un nuevo papel con las dimensiones 120 mm de ancho y 180 mm de largo. Por ejemplo:



Dejar fijado este tamaño de papel por defecto. Dependiendo del modelo de equipo de impresión, este menú puede ser distinto.

USO DE LA FUNCIÓN DE IMPRESIÓN PC DESDE SU PLOTTER DE CORTE

El plotter de corte y el ordenador donde se ha configurado el servicio deben estar conectados en la misma red inalámbrica.

Acceda a la función de impresión y pulse imprimir:

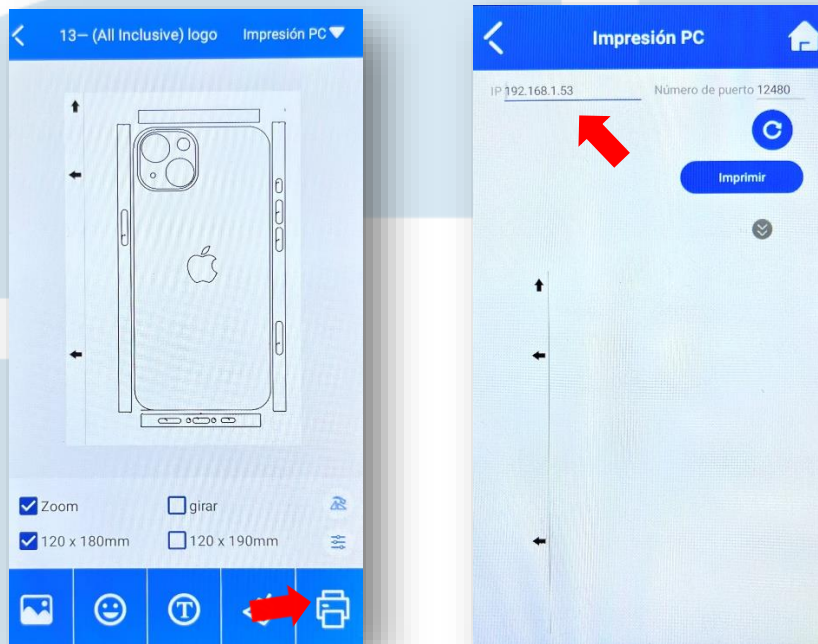
Clicar en el menú superior derecho para que muestre la opción de Impresión PC:



Asegúrese de que la opción de Impresión PC está seleccionada:



Cuando se accede por primera vez al servicio, el plotter busca el ordenador configurado con el servicio en la red. En caso de que no lo encuentre automáticamente pulse el logo “impresora” que aparece señalada en la imagen, escriba la dirección IP del ordenador donde se ha instalado y está funcionando el servicio “IMPRESIÓN PC”.



Proceda con la carga de la imagen utilizando el código QR (común a el resto de opciones de impresión):

